

森林組合だより



場所：遊佐町中山河川公園



主なもくじ

● 第15回通常総代会・令和4年度事業概要	2
● 令和4年度損益計算書等	3
● 令和5年度運営方針、伐採届の一部改正	4
● 森林整備活動、やまがた緑環境税	5
● 木材市況、お知らせ	6
● 北庄内森林組合機構図	7
● お問い合わせ	8

第十五回通常総代会

【全議案原案通可決】

去る令和五年五月三〇日第十五回の通常総代会が、ひらたタウンセンターシアター「オズ」で行われました。

総代総数二五〇名の内、本人出席九五名、書面出席六九名、委任状三名、合計一六七名を以って開催しました。

最初に代表理事組合長高橋一泰よりウッドショック後の市況の変動や木材納入の状況説明の後、組合の事業実績について述べ挨拶としました。

来賓を代表し、庄内森林管理署長山之内弘幸氏より挨拶を頂戴した後、議長に酒田市中牧田の佐藤伸二氏を指名し、議案審議に入りました。

全九議案原案のとおり可決承認されました。



上程された議案

●第一号議案

令和四年度事業報告、貸借対照表、損益計算書、剰余金処分案注記表及び附属明細書承認の件

●第二号議案

令和五年度事業計画設定の件

●第三号議案

令和五年度借入金最高限度決定の件

●第四号議案

令和五年度余裕金預け入れ先金融機関決定の件

●第五号議案

令和五年度一組員に対する貸付金及び債務保証の最高限度決定の件

●第六号議案

令和五年度役員報酬決定の件

●第七号議案

令和五年度造林補助金事務取扱手数料率決定の件

●第八号議案

中期経営計画設定の件

●第九号議案

定款等一部改正の件

令和四年度総括

我が国の景気は、ウクライナ情勢等を背景とした原材料価格の上昇や供給制約等が下振れリスクとなっているが、経済社会活動の正常化が進む中で、上向きの動きが続いています。

木材価格については、一時上昇もありましたが、それも落ち着きを見せ、元の価格に戻りつつあります。大型製材工場への出荷の制限などがあり、ウッドショック以前と比べると、流通の滞りが散見される様子です。

このようなかで間伐事業は、二団地二十六・九haの間伐を行い四千二百六五㎡の出材を行いました。また、荒廃が著しい森林や間伐遅れが顕著な森林に関しては、やまがた緑環境税を充当し、二団地二七haの間伐を行いました。

併せて、森林と緑の推進機構発注による分収林事業では一六haの間伐を行っており、その他を含め八四・六七haの利用間伐を施業しました。

森林環境譲与税関連の事業としては、酒田市より森林経営管理意識調査の委託を受け、八幡地区を対象として千三百名あまりの方々

に意識調査を行い、アンケート結果をまとめることが出来ました。

このような業務の遂行の結果として、事業総収益で四億八千六百二十六万八千五百九十三円を計上しました。事業利益は四千五百七十三万八千七百四十一円となり、今期においては税引き前当期利益として四千六百五十二万四千七百七十一円を計上し、前期繰越金を含めた当期末処分剰余金として三千六百二十三万七千五百七十七円となりました。



令和4年度 損益計算書

(令和4年4月1日～令和5年3月31日)

単位：円

科 目	合 計
I 事業総損益	
1 収益	486,268,593
2 費用	319,013,116
事業総利益	167,255,477
II 事業管理費	
1 人件費	95,928,652
2 旅費・交通費	120,367
3 事務費	2,775,607
4 業務費	1,675,127
5 諸税負担金	3,282,037
6 施設費	17,076,977
7 雑 費	657,969
事業管理費計	121,516,736
事業利益	45,738,741
III 事業外損益	
1 事業外収益	1,588,944
2 事業外費用	988,792
事業外損益	600,152
経常利益	46,338,893
IV 特別損益	
1 特別利益	185,281
2 特別損失	3
特別損益	185,278
税引前当期利益	46,524,171
法人税、住民税及び事業税	13,000,000
法人税等調整額	0
当期剰余金	33,524,171
前期繰越剰余金	2,712,886
当期未処分剰余金	36,237,057

【事業区分(部門別)】

部 門	費 用	収 益	損 益
指 導	9,739,797	7,072,696	-2,667,101
販 売	6,182,529	19,549,747	13,367,218
森 林 整 備	森林整備	232,222,799	95,455,859
	利 用	161,873,104	223,206,429
	福利厚生	1,559,553	123,200
	購 買	2,891,193	4,093,722
	金 融	0	0
計	303,090,790	459,646,150	156,555,360
合 計	319,013,116	486,268,593	167,255,477

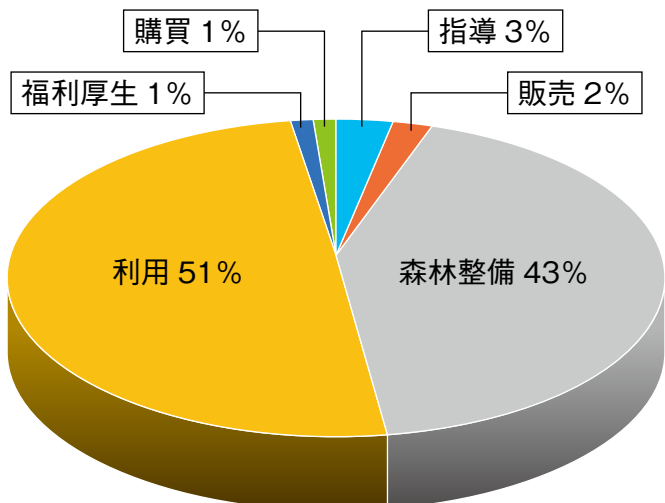
令和4年度 剰余金処分案

科 目	内 訳	小 計	合 計
I 当期末処分剰余金			36,237,057
II 剰余金処分額			31,900,000
1. 法定準備金		6,800,000	
2. 任意積立金		25,100,000	
建築物修繕積立金	18,000,000		
森林整備機材等積立金	5,100,000		
森林整備活動積立金	2,000,000		
防除機材購入積立金	0		
損失補填積立金	0		
III 次期繰越剰余金			4,337,057

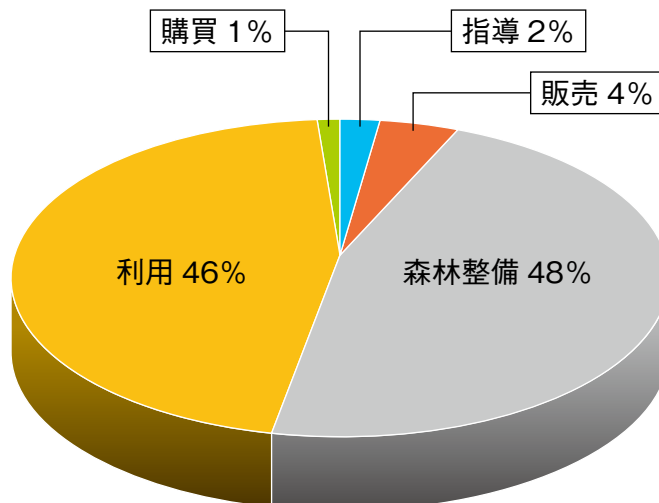


収益費用の部門別比率

部門別費用



部門別収益



令和五年年度の運営方針

指導部門

日本経済は、コロナ禍からの緩やかな持ち直しが続く一方で、世界的なエネルギー・食料価格の高騰や世界経済の減速は見込まれるものの、「総合経済対策」の効果の発現が本格化し、「人への投資」や成長分野における官民連携の下での投資が促進されています。内閣府では、令和五年度については物価高を克服しつつ、計画的で大胆な投資を官民連携で推進するなど新しい資本主義の旗印の下、我が国経済を民需主導で持続可能な成長経路に乗せるための施策を推進するとしています。

このような社会情勢の影響を当組合においても受けることとなる新年度のスタートですが、森林整備事業を柱とした事業を展開し、間伐、主伐、造林、保育を進めてまいります。また、松くい虫被害をはじめとする病害虫の防除は、関係機関との調整を十分にはかり、貴重な松林の保護の一助となるよう進めていきます。組合所有の高性能林業機械は、効率的な稼働の為修繕強化し、建物修繕積立金は、資材高騰等、様々な要因のため増額するとともに、老朽化と職員増員に対応するため現事務所を改修を今年度行うこととしています。

また、本年度に創設した森林整備活動積立金の本格的活用を努めてまいります。森林環境譲与税を活用した森林管理制度の意識調査を本年度も行い組合員の事業への理解を深めてまいります。

- ・技能班の労働安全衛生管理
- ・組合広報の発行、HP活用による情報発信
- ・森林経営計画並び環境税関連など地区座談会の開催
- ・自伐林家の軽トラ林業の啓蒙
- ・ボランティア活動への参加とインターンシップへの協力
- ・森林整備活動積立金事業の推進
- ・**販売部門**
- ・補助制度を活用した林産請負事業の積極的推進
- ・一般用材・合板等集成材 発電用材・チップ用材・ペレット用材等販売事業の推進
- ・**森林整備部門**
- ・組合員の間伐、造林、保育作業の拡大
- ・間伐実施推進事業の促進
- ・県・林業公社・市町有林の保育受託事業の実施
- ・森林整備機械等積立金を活用した機械の修繕
- ・森林病害虫の徹底駆除
- ・森林整備地域支援活動交付金事業の推進
- ・森林国営保険の加入促進
- ・病害虫等防除機械の更新
- ・労働災害補償制度等の加入促進
- ・林業労働安全性向上対策事業の活用
- ・林業関連資材の普及販売
- ・優良造林苗木の斡旋

伐採及び伐採後の造林の届け出制度の一部改正について

地域森林計画の対象である民有林において、森林を伐採するときには、森林法に基づく手続きが義務付けられていますが、伐採及び届け出制度に関する法律の一部改正がありました。

普通林の伐採(保安林以外)

森林所有者など伐採の権限を有する者が伐採を行う場合は、伐採する場所や伐採方法、伐採後の造林方法について「伐採及び伐採後の造林の届け出書」(以下、**伐造届**)に記載し、伐採開始日の九十日前から三十日前までに、伐採等を行う森林のある市町村に届け出る必要があります。

なお、届け出内容が市町村森林整備計画に適合しない場合や、計画と異なる伐採等を行っている場合には、市町村長は届け出者に対して、計画の変更や順守を命じる場合があります。

害を契機として、伐採を含む土地の形質変更に対しては、隙間のない規制が求められることとなり、令和五年四月一日から、伐造届には次の添付書類が義務化されました。

- ① 森林の位置図及び区域図
- ② 届出者の確認書類
- ③ 他法令の許認可関係書類(該当する場合)
- ④ 土地の登記事項証明書等
- ⑤ 伐採の権原関係書類(届出者が土地所有者でない場合)
- ⑥ 隣接森林との境界関係書類
- ⑦ 市町村長が必要と認める書類

届け出や命令の順守

無届伐採、順守命令に従わない、必要な添付書類に不備がある、届け出が虚偽である等の場合には、罰則が適用される可能性があります。

問い合わせ先

森林の各種手続きに関する詳細については、市町村の林務担当課までお問い合わせください。
(森林やまがた4月号引用)

必要な添付書類

伐造届に添付する書類は、これまで法令上の規定はなく、行政指導として運用されてきましたが、一昨年熱海市で発生した土石流災

森林整備活動事業の申請募集について

本年四月から申請の受付を行っています。事業の申請募集についてお知らせいたします。

組合員が共同で行う林内路網等における維持・補修等や森づくり等の活動を行う場合に、申請いただくことにより組合から補助を受けることが出来ます。

◎事業内容

- ・維持・補修等で使われる刈払機の燃料代、路盤補修用の碎石（再生）代金、簡易ゲートや看板の代金
- ・ボランティア団体への支援

◎補助内容

- ・路網の下刈りは、路網延長に対し、坪当たり二円
- ・路網に支障となっている倒木の除去に必要なチェーンソーの損料として、一台当たり二千六十円
- ・路盤工の碎石（再生）、簡易ゲートや看板は材料費実費
- ・一団体当たりの合計金額の上限は五万円
- ・ボランティア団体に対する上限は二万円

◎注意事項

- ・県、市、町の公費により設置された路網等は該当しません。
- ・整備活動において、県、市、町より支援をすでに受けている区域は該当しません。
- ・ボランティア団体が県、市、町より支援を受けている団体は該当しません。

◎申請方法

- ・活動事業申請書を事務所に提出していただきます。
- ・申請書は本所事務所に準備しております。問い合わせてください。

四月からの申請の件数は九件になっており、申請いただいた組合員の皆様からは、大変好評をいただいております。また、予算には余裕がありますので、皆様の申請をお待ちしております。詳しくは組合へ問い合わせください。なお、写真は活動後の写真となりますのでご覧ください。



森林環境緊急保全対策事業

～やまがた緑環境税による森林整備～

森林環境緊急保全対策事業

やまがた緑環境税を活用した森林整備は、平成十九年度から実施しており、十年で一期となっており、現在は二期目で、令和八年までの間に県内で一万千六百haの計画で森林整備を実施されています。

荒廃森林緊急整備事業

荒廃の恐れのある人工林の間伐のほか、活力が低下している里山林の森林病害虫などによる被害木伐採等の森林整備を行っています。

森林資源再生事業

森林の有する公益的機能の維持増進のために、再造林に要する経費の一部を支援しています。国庫補助事業に嵩上げし、森林所有者の負担なく再造林できる仕組みを継続し、支援を行いました。令和五年度は国庫補助事業への嵩上げ補助のほか、国庫補助事業の補助要件外となっている小面積林地で再造林を行った場合の、苗木購入経費の全額支援も継続します。

森林資源循環利用促進事業

人工林における間伐材等の低質材を、集成材の材料やバイオマス燃料等として利用するための搬出等を支援し、木材の利用促進を図ることとしており、令和四年度は低質材に対し支援を行いました。令和五年度も支援をすることとしています。

今後とも、やまがた緑環境税を活用した森林整備を進めてまいりますので、皆様のご理解とご協力をお願いいたします。

（森林やまがた7月号引用）



総代会における 皆様のご意見

Q1 森林整備活動事業について、事業の普及の為、範囲は狭くなりますが、手厚くした方が良いのではないかと。

A1 より多くの組合員に利用していただくためにも、薄くなるが広くやっつけていきたいと考えております。なお、申請状況を勘案しながらさらに検討していきたいと思えます。

Q2 松くい虫被害について、昨年枯れた周辺が感染して枯れている。食い止めるための良い方法はないか。

A2 一般的に薬剤散布や樹幹注入という方法がありますが、百%ではありません。林を健全に保つことが大切だと思います。なお、組合としても、市・県と連携を取りながら、防除等に努めてまいりたいと考えています。



新人紹介 令和五年四月一日採用

池田 利那 (酒田市宮野浦在住)

一日でも早く仕事を覚えて、組合に貢献できるよう頑張ります。宜しくお願いします。

佐々木優衣 (庄内町狩川在住)

皆様のお役に立てるよう、精いっぱい努力してまいります。宜しくお願いします。

売却します

今まで組合で使用してきた林内作業車を入札にて売却いたします。

・日 時 令和五年十月十三日(金) 一四時三〇分開札

・場 所 本組合本所会議室

・参加資格 組合員の方

※確認のため広報が入ってきた封筒を持参のこと

・現 状 エンジン不動

・その他 一四時から現状確認と説明をおこないます。

なお、現状渡しになります。

運搬も購入者自身で行ってください。

転売目的の方には売却しませんのでお願い致します。



令和5年度 庄内木材センター6月市況

樹種	長級 (m)	径級 (cm)	高 値	中 値	安 値	前回比	備考
スギ	4.00	36上	-	16,200	13,680	○	選木
〃	〃	30上					
〃	〃	20上	-	14,760	9,000	●	
〃	〃	14~18					
〃	〃	13下					
〃	3.65	20上					
〃	〃	14~18					
〃	3.00	20上	-	15,480	-	●	
〃	〃	14~18					

単位：円/m³

△高 ○保合 ●安

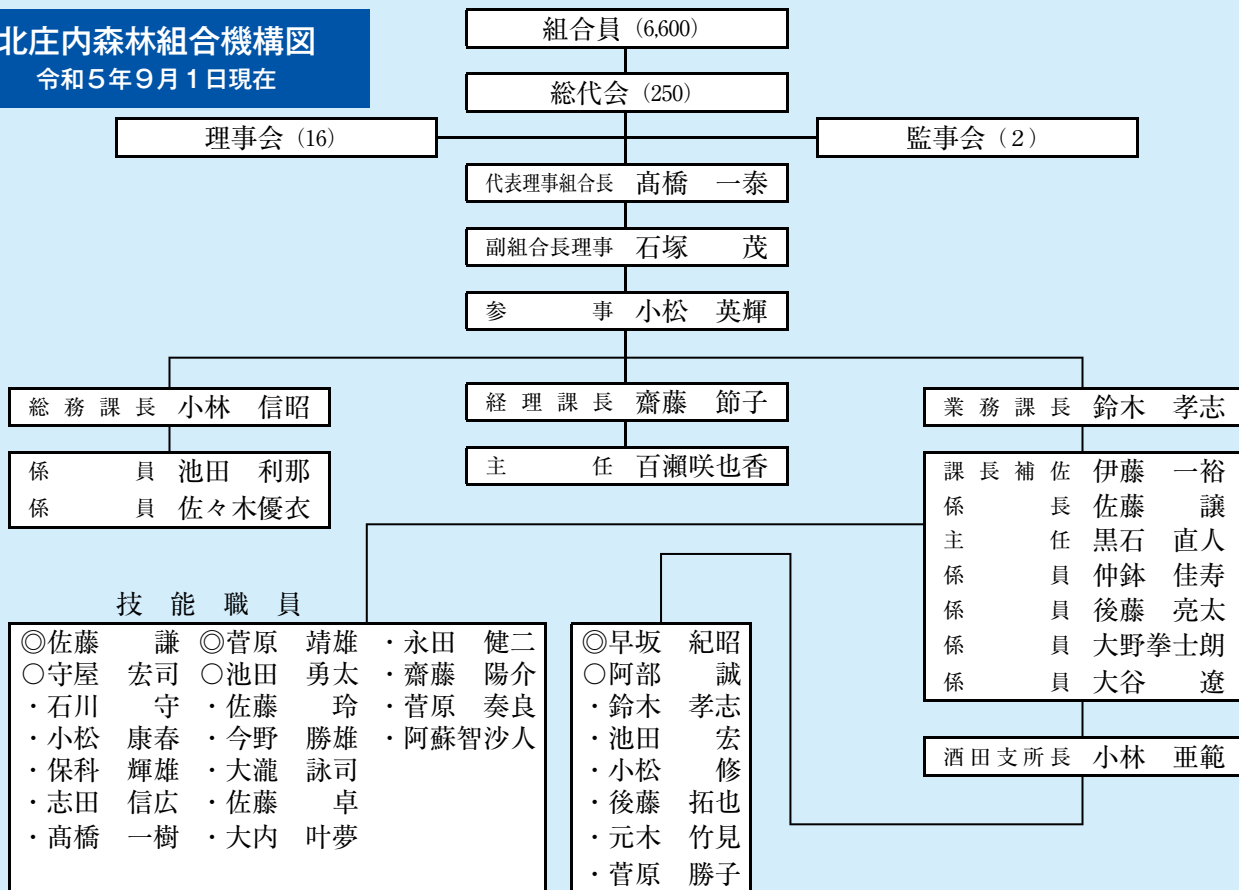
高齢級材の出材もあり、出材数量は例年並みの状況となりました。

高齢級材は、荷動きが良く先月に引き続き、高値で推移し、定尺材は全体的に値下がり傾向の中、四層材柱と、三層中目材に引き合いが強く、三・六五層は径級問わず、完売となりました。

定尺材に要望が多数あり、在庫が不足しています。※中外材のため、出荷の際はチェックをお願いします。

北庄内森林組合機構図

令和5年9月1日現在

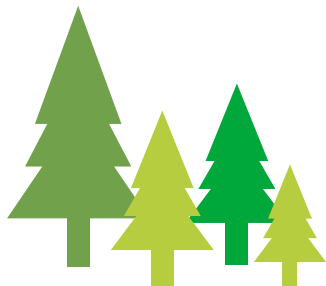


令和5年度 北庄内森林組合 役員・職員一同

職員の募集について

職 種	業務課職員（正職員）	技能職員（正職員）	苗畑作業員（嘱託）
雇 用 期 間	定めなし	定めなし	期間雇用(延長有り)
就 業 場 所	本所・酒田支所	本所・酒田支所	酒田支所
業 務 内 容	山林の調査 現場管理業務全般	植林・育林・森林整備 病虫害防除作業	植林用苗木の育成管理作業
就業時間・休憩時間	8：30～17：00・60分	8：00～17：00・90分	8：00～17：00・90分
加 入 保 険 等	社会保険完備(規程による)	社会保険完備(規程による)	社会保険完備(規程による)
資 格 要 件	高卒以上・パソコン操作・普通自動車免許（AT限定不可）	普通自動車免許(AT限定不可)	普通自動車免許
休 日	土日・祝日・夏季・年末年始・年次有給休暇	土日・祝日・夏季・年末年始・年次有給休暇	土日・祝日・夏季・年末年始・年次有給休暇
給 与 待 遇 等	月額152,300円～256,200円 他通勤手当、時間外手当等 賞与実績(R4)年2回3ヶ月分	月額152,300円～256,200円 他通勤手当、時間外手当等 賞与実績(R4)年2回3ヶ月分	時給1,000円 他通勤手当、時間外手当等
提 出 書 類	履歴書(写真貼付)、経歴書	履歴書(写真貼付)、経歴書	履歴書(写真貼付)
選 考 方 法	提出書類を本所総務課まで提出(郵送可)、書類選考後面接・筆記試験(作文)の日時をお知らせします。	提出書類を本所総務課まで提出(郵送可)、書類選考後面接・筆記試験(作文)の日時をお知らせします。	提出書類を本所総務課まで提出(郵送可)、書類選考後面接の日時をお知らせします。
そ の 他	業務には組合の車両を使用します。 経験者優遇します。	未経験者歓迎、丁寧に指導します。 経験者優遇します。	水やりなど比較的軽作業であり、現在女性の方も活躍しています。
問 い 合 わ せ 先	北庄内森林組合 総務課 小林 まで問い合わせください。 電話0234-52-2788		

す。要がありま
出をする必
として届け
人の共有物
に法定相続
九十日以内
続の日から
合でも、相
場合、財産分割がされていない場
の長に届け出を行います。相続の
内、取得した土地がある市町村
必要です。
所有者となった日から九十日以
約のほか、相続、贈与、法人の合
併などにより、森林の土地を新た
に取得した場合に、事後の届け出
として森林の土地の所有者届出が
必要です。



森林の土地を 取得したときは 届け出が必要です。

本年度分の賦課金徴収については、令和二年度から引き続き徴収しないこととなりましたので、お知らせします。

賦課金徴収について

他の目的に利用及び提供すること
は一切ございません。
までご一報ください。
願います。不明な点があれば組合
の、必要事項を記入のうえ提出
届出の用紙は本所にご置きます
も変更の手続きをお願いします。
等の移動があった場合はご面倒で
などにより、所有名義や所有面積
組合員の方で山林の相続や売買
組合員資格の変更届について

組合員資格の変更届について

う、重ねてお願い申し上げます。
遠慮なく組合まで連絡くださるよ
その他の不具合がございましたら、
ますが、園芸施設や塩ビ管破損等
作業には万全を期す所存であり
し上げます。
何卒ご理解とご協力の程お願い申
道に立ち入ることとなりますので、
行うにあたり、皆様の私有地や私
速に対応していきますが、防除を
関との連携のもと、計画的且つ敏
作業を進めております。
り育ててきた松林を守るため防除
森林組合としましても先人が守
ございます。

松くい虫防除作業について

松くい虫防除については毎年ご
協力を頂きまして誠にありがとう
ございます。